

# Bardzo Młoda Kultura

Poradnik  
**bardzomłodo-**  
**-kulturalny**



Patronat Marszałka  
Województwa Lubelskiego  
*Jarostawa Stawiarskiego*



SPOTKANIA  
KULTUR

Ministerstwo  
**Kultury**  
i Dziedzictwa  
Narodowego



NARODOWE  
CENTRUM  
KULTURY



BARDZO  
MŁODA KULTURA  
woj. lubelskie

Dofinansowano ze środków Narodowego Centrum Kultury w ramach programu Bardzo Młoda Kultura 2019-2021.



# Adrian Lewkowicz

CekovicWeb Sp. z o.o.



## DOSTĘPNOŚĆ W INTERNECIE

standardy WCAG 2.1 i obowiązki  
wynikające z „Ustawy o dostępności”  
w praktyce





**zadbaj o  
dostępność  
stron www**

# WCAG 2.1

**audyt  
wdrożenie  
szkolenie**

# WSTĘP

**W Polsce żyje niemal 5 mln osób niepełnosprawnych, co stanowi ponad 12 proc. całej ludności, bariery życia codziennego są dla tych ludzi często nie do przeskoczenia. W dzisiejszych czasach dużo osób prywatnych jak i firm przenosi się do sieci gdzie część społeczeństwa o pewnych zaburzeniach napotyka nowe przeszkody, które stanowią nowe wyzwania.**

**WCAG (ang. Web Content Accessibility Guidelines)** jest to prawna ustawa, zbiór wytycznych określająca pewne kryteria, które musi spełniać strona internetowa, żeby osoba niepełnosprawna mogła się swobodnie poruszać pomimo wspomnianych wyżej barier. W niniejszym opisie, na temat WCAG w wersji 2.1. Chciałbym poruszyć najistotniejsze tematy, które dotyczą każdego z nas oraz przekazać wiedzę na temat jak tworzyć strony dostępne dla osób w pewnym stopniu ograniczonych.

To prawo zostało ustalone już w 1999 roku i jest ciągle aktualizowane do dnia dzisiejszego. Wersje która obejmowały początkowy stan, były tylko załącznikiem tego co teraz mamy. Wraz z rozwojem technologicznym rozwijały się także nowe pomysły na temat dostępności Świata w internecie dla osób niepełnosprawnych.

# KRYTERIA WCAG 2.1

**WCAG w wersji 2.1 jest zbiorem 3 poziomów kryteriów dostępności (A, AA, AAA), gdzie aktualnie istnieje jeszcze wiele stron, które nie spełniają ich nawet w stopniu minimalnym co za tym idzie – stanowią wielką barierę dla 5 mln. Ludzi w samej Polsce.**

Aby strona była w pełni dostępna, musi spełniać wszystkie kryteria zdefiniowane w WCAG, co może być w praktyce trudne do osiągnięcia. Dlatego zdefiniowano trzy poziomy kryteriów sukcesu.

- **kryteria na poziomie A - poziom minimalny:** kryteria sukcesu muszą być spełnione, w przeciwnym razie niektóre grupy osób nie będą miały w ogóle dostępu do informacji w witrynie,
- **kryteria na poziomie AA - poziom zalecany:** kryteria sukcesu powinny być spełnione, w przeciwnym razie, niektóre grupy osób będą miały utrudniony dostęp do informacji zawartych w witrynie,
- **kryteria na poziomie AAA - poziom komfortowy:** kryteria sukcesu warto spełnić, aby w żaden sposób nie utrudniać dostępu do zawartości witryny.
- Tutaj **bardzo ważna uwaga.** Kryteria sukcesu zdefiniowane w WCAG są wskaźnikami technicznymi, które można zbadać i w odniesieniu do każdego ocenić, że jest spełniane, nie jest spełniane, nie dotyczy badanej strony.
- Ponieważ technologie internetowe stale się rozwijają, może się zdarzyć, że na stronie zostaną zastosowane

rozwiązania lub kombinacje rozwiązań, które spowodują, iż mimo formalnego spełnienia wszystkich kryteriów np. na poziomie AA, strona będzie niedostępna dla niektórych użytkowników z niepełnosprawnościami. Albo może sprawiać duże problemy. Dlatego, oprócz kryteriów formalnych, w ocenie dostępności strony uwzględnić należy także **doświadczenie użytkowników** (przeprowadzić badanie dostępności z udziałem użytkowników z niepełnosprawnościami).

Rozwiązania zawarte w projekcie obejmą także ułatwienia dla osób starszych, osób z dysfunkcjami, takimi jak dysgrafia czy dysleksja. Niedostępność stron to także wyzwanie dla osób **kontuzjowanych**.

Projekt obejmie wszystkie organy publiczne posiadające strony internetowe lub aplikacje mobilne, w tym podmioty nieobjęte tzw. Krajowymi Ramami Interoperacyjności: podmioty tworzone przez samorządy (wodociągi, parki technologiczne, etc.), strony Senatu, Sejmu oraz Kancelarii Prezydenta.

# STANDARDY WCAG W WERSJI 2.1

Ustawa z dnia 4 kwietnia 2019 r. o dostępności cyfrowej stron internetowych i aplikacji mobilnych podmiotów publicznych, która weszła w życie 23 maja 2019 r. (Dz. U. z 2019 poz. 848), wskazuje WCAG 2.1 jako standard minimalny dostępności cyfrowej.

Standard WCAG 2.1 rozszerza wymagania zawarte w Wytycznych w zakresie równości szans i niedyskryminacji, w tym dostępności dla osób z niepełnosprawnościami, zgodnie z którymi obowiązuje standard WCAG 2.0 na poziomie AA.

Aktualizacja standardu WCAG została przygotowana z myślą o trzech grupach użytkowników:

- Dla osób słabowidzących,
- Dla osób z problemami poznawczymi,
- Dla użytkowników urządzeń mobilnych.

Uwzględnia również nowe technologie asystujące i nowoczesne sposoby na interakcję użytkownika z urządzeniem i interfejsem

**Najistotniejsze założenie WCAG 2.1 które znajdują się w czterech podpunktach:**

1. Wytyczna 3.5, która uwzględnia nowe sposoby na wprowadzanie danych w zakresie interakcji użytkownika z interfejsem, zwłaszcza dotykowym (to odpowiedź

na potrzeby osób mających problemy z koordynacją dotyku, wykonywaniem skomplikowanych gestów itp.). Uwzględnia nowe metody wprowadzania danych, nie tylko za pomocą klawiatury fizycznej i wirtualnej oraz głosu, ale także za pomocą wirtualnej klawiatury **Braille'a i pisma ręcznego.**

2. Obowiązek tworzenia tekstu dla osób słabowidzących, który będzie się poprawnie zawijał i powiększał, a grafika powinna posiadać odpowiedni kontrast.
3. Ze względu na potrzeby osób z problemami poznawczymi uwzględniono takie projektowanie formularzy, aby poprawiały wprowadzane dane, o ile to tylko możliwe.
4. Uwzględniono najnowsze urządzenia mobilne, których interfejs można obsługiwać zarówno w układzie poziomym, jak i pionowym. Wprowadzono obowiązek opcjonalnego wyłączenia dodatkowych czujników, aby np. osobie ze spasty czności mi nie uruchamiała się funkcja wymagająca potrząsania. Zawarto również klika wskazówek dla osób tworzących interfejsy, aby pamiętali o użytkownikach mających mniejszą sprawność manualną.

Link do szczegółowego omówienia

<https://www.youtube.com/watch?v=jsZBvJDX-2c>

# KARY ZA BRAK DOSTO- SOWANIA STRONY DO WCAG

Ustawa z dnia 4 kwietnia 2019 r. o dostępności cyfrowej stron internetowych i aplikacji mobilnych podmiotów publicznych wprowadza kary za brak dostosowania się do standardów przez instytucje publiczne:

- 10 tys. zł kary na organ, który uporczywie unika zapewnienia dostępności;
- 5 tys. zł kary za nieopublikowanie oświadczenia o dostępności;
- 5 tys. zł kary za nieopublikowanie w formie dostępnej podstawowych informacji, które muszą zawsze i bezwzględnie być dostępne;

We wszystkich przypadkach organ otrzyma powiadomienie i wezwanie do naprawy, zanim zapadnie decyzja o karach.

Ustawa nakłada liczne obowiązki na podmioty publiczne. Czyli na kogo konkretnie? Przede wszystkim są to:

- jednostki sektora finansów publicznych,
- państwowe i samorządowe jednostki organizacyjne bez osobowości prawnej, w tym szkoły,
- osoby prawne finansowane z budżetu, utworzone w celu zaspokajania potrzeb o charakterze powszechnym, w tym instytucje kultury.

# AUDYTY I ICH ZASTOSO- WANIE

1. **Audyt automatyczny WCAG 2.1** – Podstawowy audyt, którego wynikiem jest informacja o stanie dostępności w postaci punktowej wraz z komentarzem autora na temat rzeczywistej dostępności i przewidywanej możliwości dostosowania.
2. **Audyt automatyczny plus** – Rozszerzona wersja audytu podstawowego wzbogacona o większą ilość podstron, która jest weryfikowana pod kątem zgodności ze standardem.
3. **Audyt automatyczny oraz manualny** - Pełny zakres audytu automatycznego rozszerzony dodatkowo o ręczną analizę kilku podstron serwisu, którego wynikiem jest ocena wszystkich poziomów dostępności (A,AA,AAA) w postaci fizycznego, kilku stronicowego raportu wraz z komentarzem i zaleceniami audytora.
4. **Audyt automatyczny + oraz manualny +** - Pełny zakres raportu automatycznego oraz manualnego ze zwiększonym zakresem podstron.
5. **Audyt indywidualny podstawowy** – Sprawdzenie serwisu obejmuje cały pkt. 4 oraz weryfikacja wszystkich dokumentów znajdujących się na stronie, gdzie finalnym wynikiem audytu jest certyfikacja dostępności.
6. **Audyt indywidualny wraz z weryfikacją przez osoby niepełnosprawne** – Kompleksowy i całościowy audyt strony wykonany przez specjalistę WCAG z powiększeniem zespołu o osoby z orzeczeniem o niepełnosprawności tj. a) ruchowe, b) całkowicie niewidzące, c) całkowicie niesłyszące.



# NAJISTOT- NIEJSZE ZAŁOŻENIA WCAG 2.1 NA STRONIE WWW

- Formatowanie tekstu.
- Tabele.
- Listy wypunktowań/numeryczne.
- Nagłówki.
- Linki.
- Obrazki.
- Załączniki.
- Dokumenty w formacie PDF.
- Filmy i Audio.
- Responsywność.
- Język migowy.
- Focus.

# FORMA- TOWANIE TEKSTU

Rozmiar tekstu

Krój czcionki

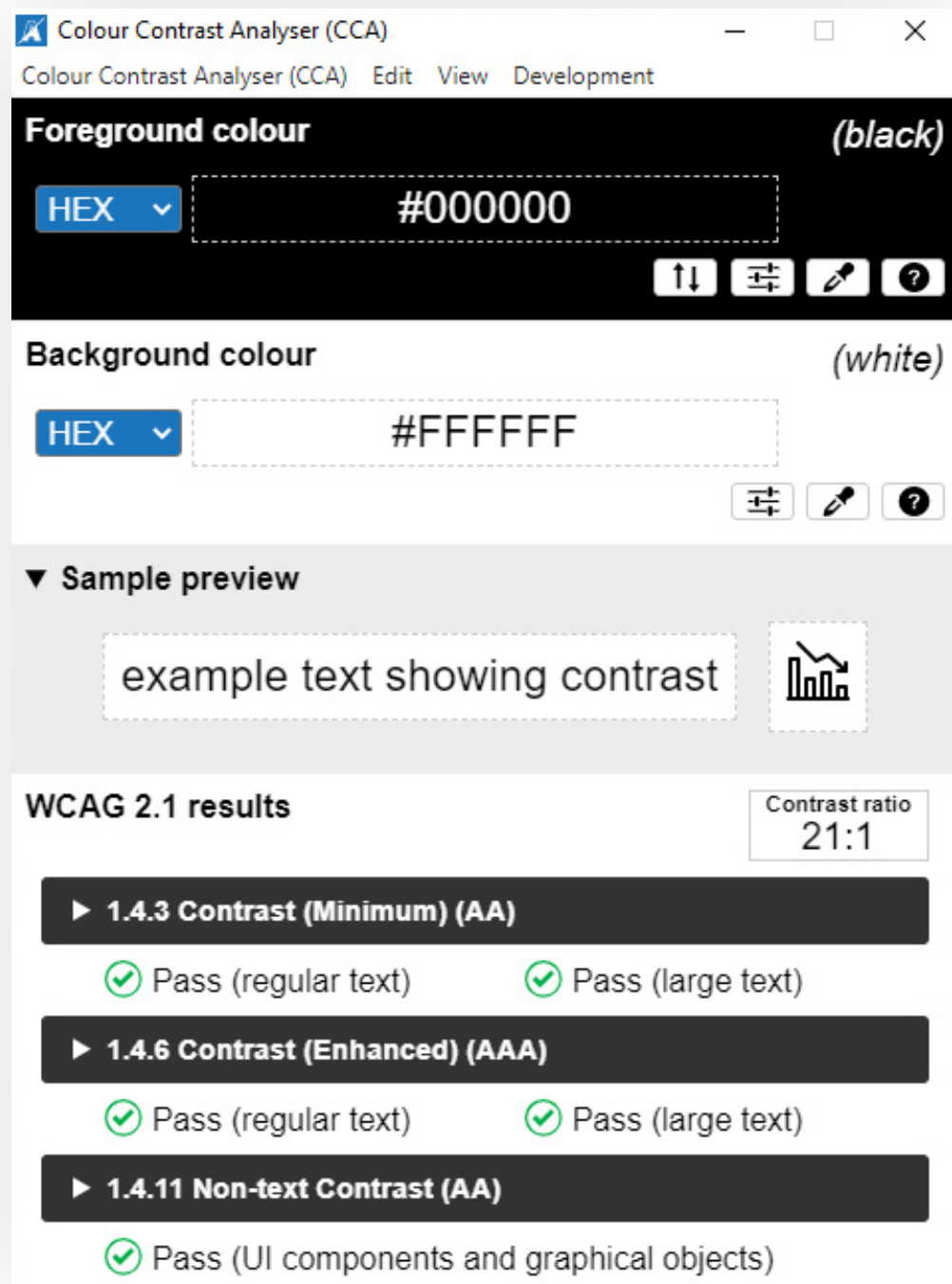
Odstęp znaków

- Standard
- Czarno-żółty
- Szaro-biały
- Granatowo-biały
- Białoczarny

Rys. 1. Panel zmiany rozmiaru czcionki oraz dopasowania kontrastu na stronie www.

Każda czcionka jest zależna od predefiniowanych wymogów, potencjalnej osoby która korzysta ze strony w danym momencie, są to czcionki standardowe np. Arialem, Times New Roman. O ile dla osób widzących różnica w wielkości czcionki i kroju nie wpływa zbyt znacząco na komfort użytkowania strony www, o tyle dla większości osób niedowidzących jest lepiej, gdy czcionka nie jest szeryfowa. Prosta i nieozdobiona. Do nich należą czcionki typu Arial, Tahoma, Helvetica, Verdana. Czcionki szeryfowe, a więc te, które posiadają charakterystyczne kreski na końcach każdej litery zostały stworzone z myślą o publikacjach drukowanych i niestety nie sprawdzają się w publikacjach elektronicznych. Bardziej męczą wzrok, a przy niewielkiej wielkości wyglądają po prostu nieestetycznie. Times New Roman, Georgia, Garamond i wiele innych „szeryfów” – to czcionki bardzo rozpowszechnione w całym Internecie, a przecież wystarczy zmienić nazwę czcionki w stylu i w ciągu 5 sekund poprawić jego dostępność.

Bardzo ważnym jest także dostosowanie kontrastu ekranu tak żeby napisy zgrywały się z tłem i były widoczne dla każdego. Wymogiem WCAG jest móc za pomocą panelu przełączyć się na większy kontrast bądź większą czcionkę. Optymalny kontrast to 4,5 : 1.



Rys. 2 Program do badania kontrastu Colour Contrast Analyser

Wypełnij wszystkie pola w poniższym formularzu

www.

Nazwa organizacji

Imię i nazwisko osoby zgłaszającej

Telefon kontaktowy

Adres e-mail

\* Zgłoszenie się do konkursu jest równoznaczne z zapoznaniem się i akceptacją [regulaminu](#).

Rys. 3 Formularz logowania

Imię i nazwisko:

Adres e-mail :

Numer telefonu:

Treść pytania:

W celu utrudnienia rozesłania spamu przez automaty, proszę rozwiązać proste zadanie matematyczne.  
Dla przykładu: 2+1 daje 3.

Zadanie matematyczne: 3+5+4 daje

Rys. 4 Formularz Autoryzacji, po wpisaniu nieprawidłowych danych

## AKAPITY

- Dziel tekst na krótkie akapity, stanowiące sensowną całość. Część artykułu to akapit, jeżeli kilka akapitów tworzy logiczną całość zawiera jedną myśl, to oznacza go za pomocą nagłówka.
- Akapit powinien składać się minimum z jednego zdania.
- Nie justuj tekstu na stronie - teksty powinny być wyrównane do lewej strony,
- Treści w innym języku jak domyślny język serwisu oznacz odpowiednim atrybutem „lang” Tytuł strony / artykułu. Każda strona powinna mieć swój unikalny i zrozumiały tytuł znajdujący w się w znacznikach <h1>

### Przykład

Artykuł o WCAG 2.0 – unikalny i zrozumiały tytuł. Artykuł o WCAG 2.1 – tutaj podobnie, dzięki czemu odwiedzający wie jakiej treści może się spodziewać na stronie.

Znaczniki formatujące (pogrubienie, kursywa, podkreślenie itp.) Tego typu znaczniki powinny być wykorzystywane tylko w celach estetycznych, nie w celu podkreślenia wagi przekazywanej informacji. Dla nadania hierarchii do akapitów w teście używamy nagłówków, a nie np. pogrubienia. Staramy się minimalizować używanie różnego rodzaju formatowań.

## TABELE

Tabele powinny mieć swój tytuł, a kolumny i wiersze powinny być opisane jako nagłówki tabelkowe. Określamy typ komórki np. „nagłówek” lub „dane”. Tabeli używaj tylko w sytuacji, gdy chcesz przedstawić porównywalne dane, a nie układ graficzny. Unikaj tabel złożonych, ponieważ są trudne do odczytania. Zalecamy dzielenie skomplikowanych tabel ich na kilka mniejszych. W celu poprawienia wyglądu tabeli nie wolno określać szerokości komórek tabeli w pikselach do tego służy jednostka procentowa.

## LISTY WYPUNKTOWANE / NUMERYCZNE

Do wypunktowania używamy zawsze list wypunktowań lub list numerycznych. Użytkownicy zwracają uwagę na listy – zamiast wymieniać elementy po przecinku, przedstaw je w liście numerowanej lub punktowanej. Jeżeli ważna jest kolejność elementów, umieść je w liście numerowanej. Nie twórz list jednoelementowych. Nie robimy wcięcia w tekście za pomocą wstawienia kilku spacji. W tym celu korzystamy z „wcięcia” co pozwala na utworzenie listy wielopoziomowej.

## NAGŁÓWKI

Stosowanie nagłówków w sposób właściwy jest jednym z najistotniejszych założeń dostępności strony. Przy przygotowaniach treści oraz dzieleniu całości na akapity ustalamy hierarchię za pomocą nagłówków. Ich treść powinna być w pełni zrozumiała. Większość użytkowników zanim zacznie czytać tekst najpierw śledzi całość wzrokiem w celu znalezienia najcenniejszych informacji co za tym idzie czyta same nagłówki. Od trafności i zrozumiałości nagłówków zależy, czy użytkownik zapozna się z całym materiałem. W programie MS Word (lub innym edytorze) dziel tekst, dodając nagłówki za pomocą stylów. Do podstawowego podziału testu na części używaj nagłówków drugiego poziomu, czyli stylu Nagłówek 2. Jeżeli daną część chcesz podzielić na jeszcze mniejsze fragmenty, użyj nagłówka poziomu trzeciego, czyli stylu Nagłówek 3. Na stronie internetowej są to znaczniki odpowiednio <h2> oraz <h3>

## LINKI

Wszystkie elementy aktywne, takie jak linki, muszą być odpowiednio opisane z określeniem swojego celu bezpośrednio z linkowanego tekstu, bez względu na to, w jakim kontekście zostały użyte. Unikamy podlinkowania słów typu: „więcej” jak to tylko możliwe. Dla linków wewnętrznych nie ustawiamy linku docelowego jako „nowe okno”.

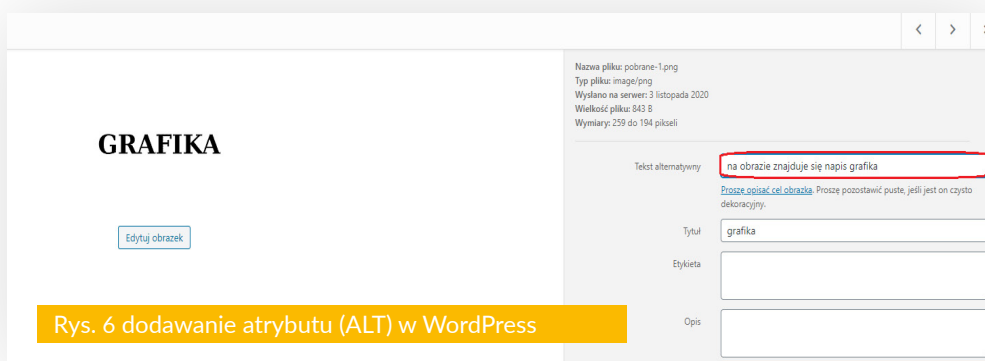
### Organizacje użyteczności publicznej

W styczniu br. przeprowadziliśmy test dostępności stron internetowych organizacji użyteczności publicznej. Wybraliśmy serwisy odnoszące się do różnych dziedzin życia. [czytaj więcej o audycie](#)

### Pliki do pobrania

- ▶ [Raport dostępności Przewoźników Kolejowych \(PDF\)](#) (496,26 KB)
- ▶ [Raport dostępności Przewoźników Kolejowych \(DOC\)](#) (424,00 KB)

Rys. 5 Prawidłowo określone linki



## OBRAZKI

Dużego znaczenia w dostępności jest opisanie tekstu alternatywnego obrazka (ALT), dzięki temu osoba niewidoma lub słabowidząca będzie mogła za pomocą czytnika ekranu usłyszeć co znajduje się na danym obrazie. Na stronie internetowej wstawiamy obraz za pomocą znaczników ``, żeby dodać tekst alternatywny trzeba do tego znacznika dodać słowo kluczowe „alt” tj. ``. W CMS-ach typu WordPress można znaleźć ten atrybut w edycji zdjęcia pod nagłówkiem „tekst alternatywny”. Opisy alternatywne sprawiają także, że zdjęcia są łatwiej znajdowane przez wyszukiwarki internetowe. Załączniki nie tekstowe dodawane do tekstu na stronie internetowej tj. zdjęcia, wykresy, animacje, muszą być poprawnie przetworzone przez oprogramowanie użytkownika i być wyposażone w kompletne informacje alternatywną, które reprezentują. Co należy wpisać w ALT obrazka? Opis ten w kilku do kilkunastu słowach musi informować, co widać na zdjęciu lub jaki przekazuje komunikat. Tworząc opis, skup się na najistotniejszych informacjach. Tak jak różne są zdjęcia, tak różne muszą być również ich opisy alternatywne. Należy wpisać krótki opis szczegółów w atrybucie

## ZAŁĄCZNIKI

Każdy z dodawanych do tekstu załączników powinien być opisany. W nazwie widocznej na stronie WWW wpisujemy pełną nazwę załącznika. Przy nazwie załącznika powinna znaleźć się informacja o formacie i wielkości załącznika i z reguły te informacje są dodawane automatycznie przez system CMS

### Dokumenty w formacie PDF

- Dokumenty PDF to bardzo popularna forma publikacji treści. Dostępność tego formatu zależy od spełnienia warunków:
- oprogramowanie musi wspierać generowanie dostępnych PDF-ów,
- autor/redaktor PDF-a musi znać zasady tworzenia i generowania dostępnych plików. Jeśli piszesz w programie takim jak Word, stosuj style.: nagłówki, listy, tabele itp., spisy treści. Przy zapisie do PDF struktura z edytora tekstu zostanie przeniesiona do dokumentu PDF.

## PRAWIDŁOWE GENEROWANIE PLIKU

- Pracuj w programie, który zapewnia generowanie dostępnych plików, np. MS Word od wersji 2007. Stosuj opcję „Zapisz jako PDF”.
- Nigdy nie generuj dokumentu za pomocą tzw. drukarek PDF-ów. Takie pliki są niedostępne.
- Dostępność pliku PDF najlepiej weryfikować programem Adobe Acrobat. Nie ufaj jednak bezgranicznie wariatorowi dostępności, np. plik bez nagłówek nie zostanie zdiagnozowany jako niedostępny. Odpowiedzialność za dostępne pliki PDF spoczywa wyłącznie na jego twórcy.

### Skanowane pliki PDF

- Nie wolno zamieszczać skanów dokumentów (ale są wykluczenia)
- Skanowany plik PDF to zestaw obrazków, które nie mogą być odczytane przez czytniki ekranu, z których korzystają osoby niewidome, a przy dużych powiększeniach ekranu, które są używane przez osoby niedowidzące, takie pliki są słabo czytelne.
- Jeśli zamieszczenie skanu dokumentu jest konieczne, do dyspozycji użytkownika powinna być także wersja tekstowa dokumentu PDF.



Rys. 7 Wideo z napisami (źródło: <https://www.youtube.com/watch?v=hdmpcbleG1s>)

## FILMY I AUDIO

W przypadku materiałów multimedialnych niezbędne jest zapewnienie dostępności dla osób z niepełnosprawnością słuchu i wzroku. Dla użytkowników głuchych kluczowe jest dodanie do filmu napisów i ewentualnie tłumacza języka migowego. W przypadku użytkowników niewidomych jest przekazanie tekstem (transkrypcja) lub dźwiękiem tych informacji, które stanowią ważną treść filmu. Transkrypcja to przekształcenie nagrania z postaci audio lub audiowizualnej do formy tekstowej. Dla osób głucho-niewidomych może to być jedyna możliwość dotarcia do treści multimedialnych. Napisy dla osób niesłyszących

- Przekaż napisy w formacie WebVTT (Web Video Text Tracks), akceptowanym przez odtwarzacz multimedialny na stronie lub serwis streamingowy.

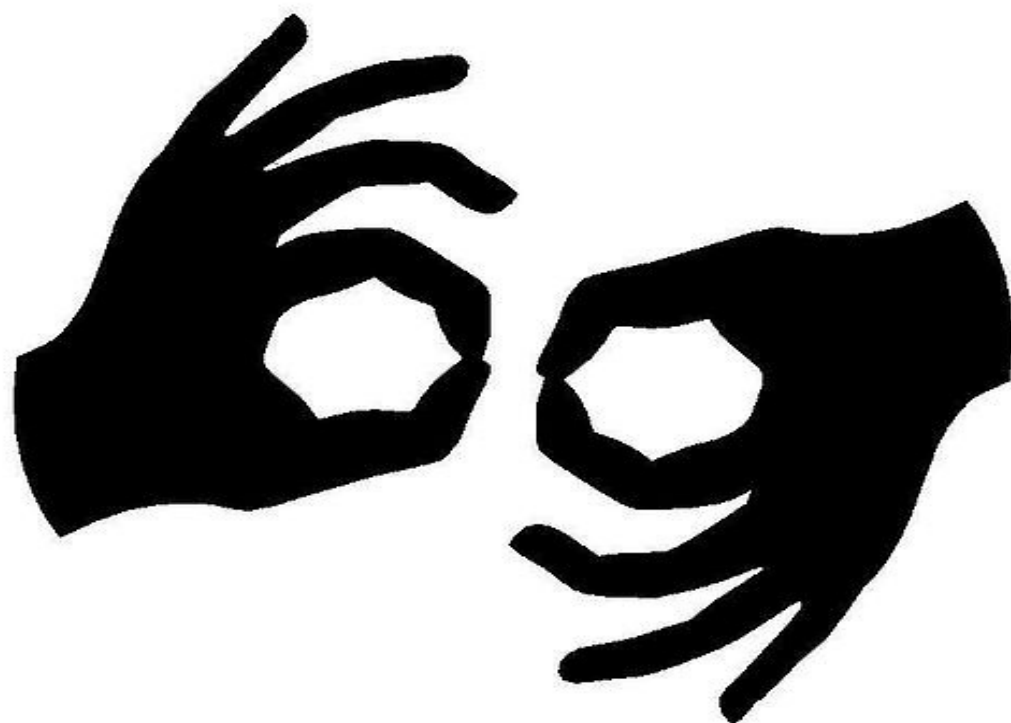
- Napisy dla osób niesłyszących, oprócz treści dialogów, przekazują również m.in. informacje o istotnych dźwiękach tła, np. muzyce, oklaskach itp.
- Unikaj tworzenia filmów z napisami, które są na stałe wbudowane w klatki filmowe. Najlepszym rozwiązaniem są opisy, które można włączyć i wyłączyć.

## RESPONSYWNOŚĆ (RWD)

Jednym z najważniejszych w dzisiejszych czasach kryterium WCAG 2.1 jest pełna responsywność czyli dostosowanie się strony czy aplikacji do różnego rodzaju ekranów typu: komputer stacjonarny, tablet czy smartfon.



Rys. 8 Układ strony na urządzeniach o różnych rozdzielczościach.



Rys. 9 Oznaczenie języka migowego.

## JĘZYK MIGOWY

Język migowy, jest używany przez osoby niesłyszące które na co dzień posługują się, tym językiem.

Kryterium sukcesu 1.2.6 zobowiązuje do dokonania tłumaczenia na język migowy każdego nagrania dźwiękowego, zarówno samodzielnego, jak i będącego częścią nagrania audiowizualnego. Jest to bardzo poważne wymaganie i umieszczono je na najwyższym poziomie dostępności (AAA).

## FOCUS

Obsługując serwis z klawiatury, użytkownik musi widzieć, na którym aktywnym elemencie się znajduje. Sprawdź dowolną stronę, poruszając się po niej klawiszem Tab i zobacz, czy widzisz, na którym elemencie się znajdujesz. Jeśli nie widzisz, jest to poważny błąd.

Absolutne minimum to pozostawienie domyślnych ustawień wyglądu fokusa przeglądarki (np. Internet Explorer w systemie MS Windows będzie to kropkowana obwódka wokół aktywnego linku), czyli nie możemy wyłączyć domyślnego zaznaczenia fokusa, poprzez zastosowanie `outline:none`, co niestety jest dosyć powszechnie stosowaną praktyką.

W CSS, przy pomocy pseudoklas możemy zdefiniować wygląd aktywnego elementu (linku, pola formularza) inaczej, gdy najedziemy na niego kursorem myszy i inaczej, gdy uzyska on fokus np. przy pomocy klawiatury.

## LINKI KTÓRE MOGĄ BYĆ POMOCNE:

- <https://www.parp.gov.pl/component/content/article/57859:wcag-2-1-obowiazujace-wytyczne-w-zakresie-rownosci-szans-i-niedyskryminacji> -> szczegółowe dokumenty
- <https://www.youtube.com/watch?v=WIL1OdlHmos> -> Wersja Angielska , opowiada na temat stron internetowych
- [https://www.youtube.com/watch?v=pSOMZjm\\_lco](https://www.youtube.com/watch?v=pSOMZjm_lco) -> Wersja Angielska, opowiada na temat aplikacji i ich zastosowań WCAG 2.1
- <https://www.youtube.com/watch?v=H37zF98Er1M> -> Wersja Angielska, opowiada na temat graficzny co się zmieniło od wersji 2.0 do 2.1
- <https://www.youtube.com/watch?v=tS55JRp7s6g>

---

**Adrian Lewkowicz** – członek zarządu CekovicWeb

CekovicWeb firma z Lublina zajmująca się innowacyjnymi rozwiązaniami w branży IT.



WYDAWCA



SPOTKANIA  
KULTUR

Ministerstwo  
**Kultury**  
i Dziedzictwa  
Narodowego.



NARODOWE  
CENTRUM  
KULTURY



BARDZO  
MŁODA KULTURA  
woj. lubelskie

Dofinansowano ze środków Narodowego Centrum Kultury w ramach programu Bardzo Młoda Kultura 2019-2021.

PATRONAT HONOROWY



Patronat Marszałka  
Województwa Lubelskiego  
*Jarostawa Stawiarskiego*