

Raport z realizacji diagnozy lokalnej 2021

Analiza potrzeb dzieci i młodzieży
z obszaru województwa lubelskiego
w zakresie edukacji kulturowej





BARDZO MŁODA KULTURA. LUBELSKIE 2019–2021

UWAGI METODOLOGICZNE

Raport opiera się na analizie wyników badań, które są rezultatem przeprowadzonych działań badawczych w ramach dwóch studiów przypadku. Działania te w ramach każdego studium podzielone zostały na trzy etapy:

1. wywiad FGI z kilkusobową grupą dzieci, która brała udział w jednej z tzw. inicjatyw lokalnych, tj. projektów regrantingowych, realizowanych w ramach programu Bardzo Młoda Kultura 2019-2021 w 2021 roku w woj. lubelskim;
2. wywiad IDI z realizatorem projektu regrantingowego, a jednocześnie opiekunem grupy, która brała udział w badaniu FGI;
3. dwa krótkie wywiady IDI z wybranymi, typologicznie reprezentatywnymi uczestnikami danej inicjatywy lokalnej, czyli dziećmi z grupy objętej badaniem FGI.

Badane grupy dzieci ustanowione zostały zatem w związku z programem BMK w ramach dofinansowanych przez Operatora programu w woj. lubelskim inicjatyw lokalnych. Z listy 16 takich inicjatyw wybrane zostały dwie, w których poproszono realizatorów o pomoc w zorganizowaniu badania; użyczenie sali warsztatowej; wsparcie przy przygotowaniu niezbędnych zgód ze strony dzieci, rodziców i dyrekcji placówki.

Zdecydowana większość tegorocznych inicjatyw lokalnych skierowana była do dzieci w wieku szkolnym, a lokalna szkoła podstawowa najczęściej pełniła funkcję partnera w projekcie. O skali tego ukierunkowania świadczą chociażby dane zebrane poprzez ankietę ewaluacyjną w 2021 roku, gdzie na 936 respondentów prawie 62% stanowią dzieci do lat 15 (20% poniżej 10 lat, 23% 10-12, 19% 13-15), a kategoria młodzieży w wieku 16-19 to jedynie 3,3% ankietowanych. Może to być konsekwencja problemu diagnozowanego

we wcześniejszych badaniach z 2019 roku (raport pt. *Diagnoza stanu edukacji kulturowej w województwie lubelskim*), mówiącego o trudnościach w zaktywizowaniu starszych kategorii młodzieży, która wychodząc z wieku dziecięcego traci zainteresowanie ofertą placówek animujących. W związku z powyższym oraz ze względu na dostępność grup i sytuację pandemiczną ograniczonego dostępu do szkół, zdecydowano się podjąć badania jedynie w grupach dzieci do lat 15, wykorzystując wywiad grupowy (FGI) z elementami wizualnymi.

Miejsca, w których zaplanowano realizację studiów przypadku wiążą się przede wszystkim z geograficznym zróżnicowaniem, istotnym dla perspektywy diagnostycznej w województwie lubelskim. We wspomnianym raporcie z 2019 r., przygotowanym na potrzeby programu BMK, sformułowany został wniosek, że największy potencjał w zakresie edukacji kulturowej można wskazać w miejskich środowiskach województwa, głównie w Lublinie, ale także w Chełmie, Puławach czy Zamościu. Całkiem dobrze, choć z pewnymi problemami, radziły sobie gminy ościenne wspomnianych miast. Natomiast za główne obszary problemowe uznane zostały wszystkie pozostałe gminy wiejskie, które zmagają się z typowymi problemami Polski peryferyjnej: niedofinansowaniem, brakami kadrowymi oraz brakiem wsparcia merytorycznego. Głównym celem doboru miejsc realizacji badań terenowych było więc zwrócenie uwagi przede wszystkim na obszary wiejskie (także dlatego, że 14 z 16 dofinansowanych projektów regrantingowych realizowanych było właśnie na tych terenach; zgodnie zresztą z rekomendacją, która znalazła się w raporcie z 2019 r., aby skierować główne działania w programie właśnie w stronę terenów wiejskich, najbardziej potrzebujących tego rodzaju wsparcia). Na miejsce realizacji wskazane zostały zatem dwa ośrodki wiejskie: znajdujący się w pobliżu jednego z większych miast w województwie Strupin Duży, leżący w okolicy Chełma (w gminie Chełm) oraz Cyców, wieś oddalona od najbliższego miasta (Łęczna) o 20 km, a większego miasta (jak Chełm czy Lublin) o 35-45 km. W planie zespołu znajdowało się także – jako kontrapunkt – przeprowadzenie badań terenowych w ramach trzeciego studium przypadku w jednym z miast (Lublin, Chełm) województwa, jednak ze względu na liczne nieobecności dzieci, kwarantanny i ograniczenia wejścia do szkół, ostatecznie nie doszło do ciągle przekładanych wywiadów grupowych.

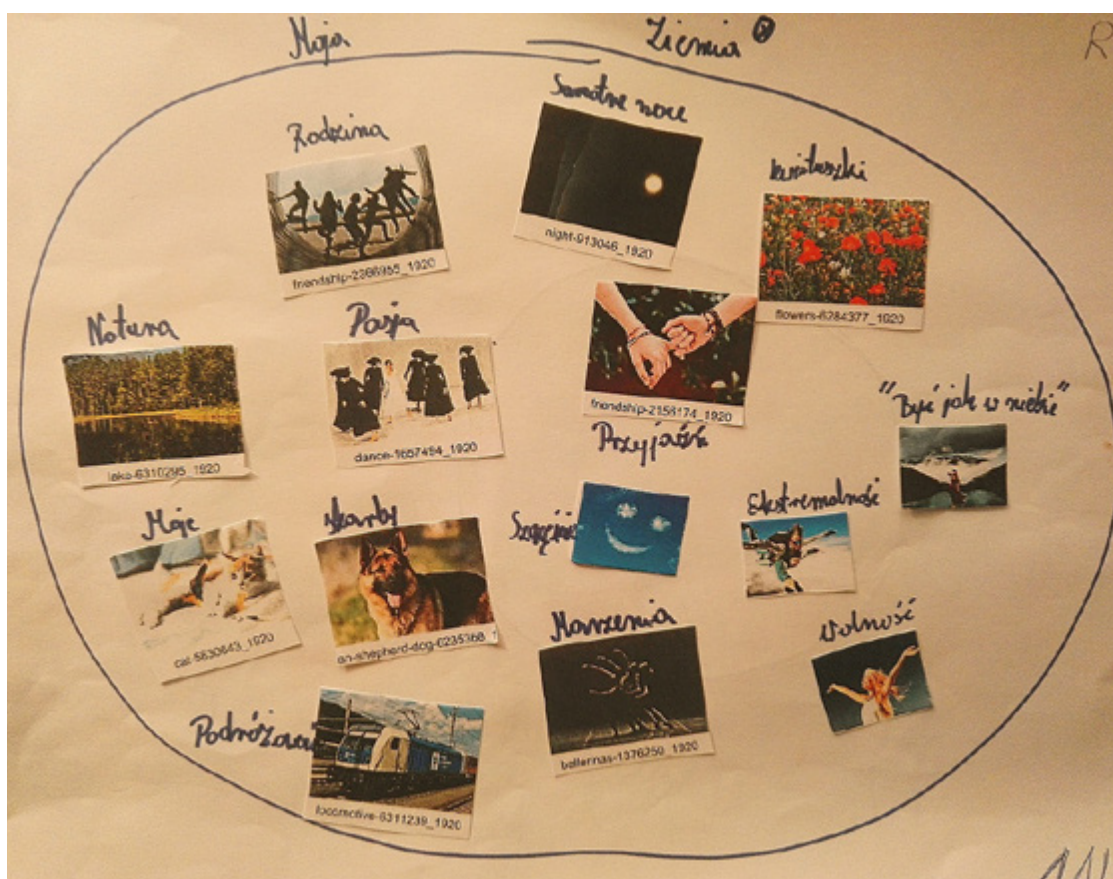
Do wywiadu pogłębionego wybrane zostały dzieci z nieco starszej kategorii wiekowej (13-15 lat), które podczas wywiadów grupowych miały wiele ciekawych spostrzeżeń. Dobór starał się uwzględnić zróżnicowanie pod względem płci respondentów oraz deklarowanych preferencji pod względem praktyk kulturowych, aby uwzględnić różne sposoby spędzania wolnego czasu.

ANALIZA WYNIKÓW BADAŃ TERENOWYCH

Niezwykle ważną kategorią w badaniu partycypacji kulturowej dzieci jest czas. Partycypacja zakłada podmiotowość, sprawczość jednostki, autonomię działania – trudno jest więc mówić o zaangażowaniu, aktywności i uczestnictwie, gdy nie zarządza się własnym czasem, a tak jest w przypadku dzieci, które przez zdecydowaną większość dnia muszą dostosować się do narzuconych im przez „świat dorosłych” reguł, aktywności i sposobów spędzania czasu. Stąd kluczowa staje się kategoria „wolnego czasu” i możliwość zarządzania nim według własnego uznania i pomysłu. Z badań wyłania się jednak obraz dzieci, których codzienny grafik zajęć jest w znaczącym stopniu wypełniony, dzieci „walczących” o swój własny wolny czas, niejednokrotnie dzieci przeciążonych (przede wszystkim w starszych klasach szkoły podstawowej), którym wiele czasu (także tego potencjalnie wolnego) zabiera szkoła: *Na mojej planecie jest przede wszystkim dużo czasu. Mogę*

robić to, co chcę. A tutaj nie bardzo, bo muszę odrobić lekcje, a jak skończę to jest 18:00/19:00, jest już ciemno i można co najwyżej włączyć komputer i pograć w gry komputerowe [W1.R5]. Dzieci mają za dużo obowiązków i przez to część z nich nie chce dodatkowych zajęć. Mogłyby na nie uczęszczać, bo są uzdolnione, ale nie mają siły. Są dzieci które w ogóle nie angażują się, ale ja widzę że jest to przesyty czasu spędzonego w szkole. Ja to nazywam pełnym etatem. Tak jak człowiek pracuje osiem godzin i jest po nich zmęczony, tak powinniśmy zrozumieć też dzieci [W4.R1].

W rozmowach o wolnym czasie i jego ograniczeniach właściwie nie pojawiały się wątki obowiązków domowych, prac zleczanych przez rodziców, a jedynie kwestia odległości i trudności w jej pokonaniu, kwestie ograniczeń budżetowych oraz późne powroty ze szkoły, konieczność poświęcenia wolnego czasu dodatkowej nauce i odrabianiu lekcji. Co ciekawe, niektórzy respondenci zwracali uwagę, że szkoła jest ważnym elementem ich życia ze względu na potrzebę pozyskiwania wiedzy: *Ja chcę żeby na mojej planecie była szkoła, ale żeby były tylko te przedmioty, które lubię, czyli wf, sport, geografia,*



Rysunek 1. Moja planeta. Dziewczynka, 11 lat.

Chciałabym, żeby na mojej planecie była cała moja rodzina, moje skarby czyli piesek i kotek i żeby byli tam moi przyjaciele. Chciałabym mieć „samotne noce”, żeby się rozluźnić, spędzić czas samemu. Musiałyby być kwiatki, bo je lubię. Chciałabym, żeby było tam „jak w niebie”. Żeby była „ekstremalność”, czyli żeby można było skoczyć z bungee i różne inne ekstremalne doznania. Chciałabym czuć tam taką wewnętrzną wolność, spełniać marzenia, podróżować, być szczęśliwa, spędzać czas z naturą, realizować pasje. Przede wszystkim spędzałabym tam pewnie czas ze swoimi zwierzakami i rodziną oraz spełniałabym swoje marzenia.



2) spotkania „innego” i rozbudowy relacji społecznych – bowiem aktywne wejście w przestrzeń kultury często odbywa się w towarzystwie, rodziny, partnera/partnerki, znajomych lub przyjaciół. I odwrotnie, brak towarzystwa utrudnia uczestniczenie w kulturze, blokuje i ogranicza. Młodzi respondenci często podkreślali, jak ważne jest dla nich wspólne spędzanie wolnego czasu z rodziną lub przyjaciółmi poprzez wyjście do kina, na koncert czy wspólne przygotowywanie szkolnego przedstawienia, jakby podświadomie wiedzieli, że kultura często wymaga obecności innych ludzi. Także działania ewaluacyjne BMK pozwalają zauważyć różnice między młodszymi a starszymi dziećmi w zakresie oceny swojego zaangażowania w projekcie i definiowania własnych korzyści – o ile dzieci w wieku do 12 lat nastawione są w dużej mierze na radość z samodzielnego tworzenia i faktu, że dzięki zaangażowaniu w działania kulturotwórcze zaczynają mieć wpływ na to, co się dzieje wokół nich, o tyle młodzież, czy starsze dzieci w wieku 13-15, angażując się w działania w zakresie kultury, często ukierunkowują swoją aktywność na relacje i poznanie nowych ludzi. Udział w warsztatach garncarskich czy teatralnych jest więc wówczas sposobem wspólnego spędzania czasu, wspólnej zabawy, rozwijania relacji;

3) odpoczynku i oderwania się od codzienności – ważnym elementem jest naturalnie rozrywkowy charakter uczestnictwa w kulturze, jednak w badaniach wyraźnie odznaczają się tutaj te aktywności kulturowe, które dają możliwość samodzielnego, zindywidualizowanego uczestnictwa, które ma służyć przede wszystkim relaksowi, uspokojeniu, skupieniu



się na sobie i swoich potrzebach. W kontekście spędzania wolnego czasu często pojawia się w tym kontekście obcowanie z przyrodą, zwierzętami, piękne, kojące krajobrazy, czyste powietrze i aktywność pozwalająca złagodzić stres, poukładać myśli: *Na mojej planecie spędzałabym więcej czasu z naturą. Obecnie ciężko się odstresować, bo cały czas coś robię, muszę się uczyć. Mieszkam na wsi, więc tę naturę mam blisko, ale brakuje mi na nią czasu [W1.R1]; Na mojej planecie środowisko nie jest zanieczyszczone, ludzie żyją w zgodzie z naturą, a w rzeczywistości tak nie jest. Jak idzie się na spacer i ktoś pali śmieci, a tutaj jest to bardzo częste, to nie da się wytrzymać [W1.R4].*

Swoją wielką obecność zaznacza w tym miejscu także urządzenie mobilne, które staje się podstawowym narzędziem dostępu do kultury – muzyki, filmów i seriali, gier, książek, artykułów, rozmów i dyskusji. Dzieje się tak także dlatego, że ograniczony czas – zdaniami dzieci – nie pozostawia zbyt wiele możliwości. Najszybciej wejść w strefę relaksu za pomocą urządzenia elektronicznego i podłączenia do sieci. Nie trzeba wówczas nigdzie dojechać, prosić dorosłego o pozwolenie, podwiezienie czy kieszonkowe. Kultura staje się dostępna nie w obecności innych ludzi, ale po sięgnięciu po urządzenia mobilne.

Dlatego też, wydaje się, że uczniowie rozumieją swoje uczestnictwo w kulturze głównie poprzez wykonywanie aktywności z powyższego trzeciego punktu – poprzez funkcję rozrywkową. Uczęszczanie na zajęcia pozaszkolne, taniec czy warsztaty teatralne jest

bardziej realizacją zainteresowań, miejscem spełniania się, rozwijaniem relacji społecznych, a także zwróceniem uwagi na to, jak są postrzegani wśród rówieśników: *Uprawiałam akrobatykę trzy lata temu. Chodziłam na zajęcia, żeby osiągnąć swoje cele, na przykład nauczyć się jakiejś figury, salta. I nie żałuję czasu, który na to poświęciłam. Teraz moje drogi z akrobatyką się rozeszły, bo znudziło mi się to, odkryłam nową pasję, z którą chcę związać swoją przyszłość [W1.R4].*

Oczywiście, sposoby uczestniczenia silnie zależą od czynników osobowościowych, które wpływają na to, czy dane dziecko woli spędzać czas w grupie znajomych czy samodzielnie. Jednakże w badanych miejscowościach, ośrodkach wiejskich, peryferyjnych dużym ograniczeniem jest niejednokrotnie dość uboga oferta zajęć pozalekcyjnych, co oznacza często brak kursu rozwijającego dane zainteresowanie dziecka w miejscowości zamieszkania i konieczność dojeżdżania na kurs tam, gdzie się on odbywa, najczęściej do najbliższego miasta, co ze względu na słabe połączenia komunikacyjne, dużą odległość, brak czasu rodziców, stwarza dużą barierę dla niektórych dzieci do realizowania swoich zainteresowań. Często uczestnictwo w tego typu zajęciach, konieczność pokonywania większych odległości, wymaga dodatkowego zaangażowania ze strony rodziców, a jednocześnie redukuje wolny czas i wymusza dostosowanie harmonogramu dnia nie tylko do zajęć szkolnych, pozaszkolnych, ale także możliwości czasowych rodzica: *Nie ma tutaj instruktorów tańca, śpiewu, malarstwa, rysunku i tak dalej. Chełmski Dom Kultury, Młodzieżowy Dom Kultury to są instytucje, które są zapleczem dla takich zainteresowań. Chyba właśnie ze względu na bliskość Chełma nie robi się u nas nic więcej. Jeśli ktoś chce pojechać do kina, teatru, muzeum to pojedzie do Chełma [W4.R1].*

Życie kulturalne na wsi stwarza stosunkowo niewiele okazji do zaangażowania w działania kulturotwórcze, placówki kulturalne stosunkowo rzadko mają możliwość wyjścia poza schemat (światlicy ze stołem do ping-ponga i kilkoma grammi planszowymi, czy zaproponowaniem – w zależności od możliwości budżetowych – jednych lub dwóch cyklicznych, dość typowych zajęć warsztatowych dla dzieci jak taniec, które będą zamykały stałą ofertę skierowaną do dzieci), chociaż pracownicy angażują się w wiele różnego rodzaju inicjatyw. Jednocześnie jednak zauważalny jest deficyt organizowania wydarzeń z zakresu kultury, w trakcie których dzieci mają możliwość integracji z rówieśnikami, poznawania nowych osób – brak jest przestrzeni (poza szkołą i domem), gdzie dzieci mogą się angażować i proponować własne działania. Większość wydarzeń dzieje się w szkole i przy szkole, co szybko może się przerodzić w przesyt szkołą i zniechęcać do dodatkowych aktywności, bowiem dzieją się w przestrzeni szkolnej.

Działalność placówek kulturalnych – co opisywał też wspomniany raport z 2019 r. – zmagają się z systemowym niedofinansowaniem, które wynika nawet nie tyle z ograniczonych środków celowych, ale przede wszystkim ograniczeń kadrowych i strukturalnych, bowiem często – tak jak w Strupinie Dużym – jeden pracownik biblioteki szkolnej, jednocześnie nauczyciel, prowadzi też bibliotekę gminną i próbuje w oparciu o różne środki zewnętrzne rozszerzać ofertę instytucji, poświęcając nierzadko swój prywatny czas poza godzinami otwarcia placówki. Pracownik ten jest skupiony, aby jego działalność przyniosła korzyść społeczności, przypominała o ważnych postaciach, dziedzictwie przodków: *Ja organizuje rzeczy, których nie zorganizuje Chełm, które dotyczą tylko i wyłącznie nas, są skierowane tylko i wyłącznie do tej społeczności [W4.R1].* Ponadto, strukturalne (prawne i finansowe) osadzenie placówek kultury, którym brakuje wsparcia merytorycznego, infrastrukturalnego i finansowego, generuje sprzeczne oczekiwania (resort kultury – samorząd) i nie pozwala w pełni rozwijać możliwości w zakresie edukacji kulturowej i wychodzić poza łatwy schemat zaproponowania krótkiej listy powtarzających się zajęć dodatkowych. Programy takie jak Bardzo Młoda Kultura pozwalają przełamywać schemat działania placówki i budują przestrzeń dla projektów pozwalających realnie rozwijać partycypację kulturową dzieci.

PODSUMOWANIE

Czynniki, które utrudniają w wolnym czasie rozwijanie przez dzieci zainteresowań i ograniczają ich dostęp do szeroko rozumianej kultury lub zniechęcają do korzystania z niej:

- przeciążenie nauką (duża ilość godzin lekcyjnych w ciągu dnia, późne powroty ze szkoły, konieczność poświęcenia wolnego czasu dodatkowej nauce, odrabianiu lekcji itd.)
- brak kursu rozwijającego dane zainteresowanie dziecka w jego miejscowości i niemożliwość dojeżdżania na kurs tam, gdzie się on odbywa, ze względu na słabe połączenia komunikacyjne, dużą odległość, brak czasu rodziców, aby dowozić dziecko na zajęcia
- rodzina, z jakiej wywodzi się dziecko, uprzedzenia rodziców, brak warunków w domu do rozwijania hobby
- niemożliwość decydowania o sposobie spędzania czasu, harmonogramie dnia, narzucenie przez szkołę (rzadziej także rodzinę) dużej ilości obowiązków, które redukuje wolny czas dzieci do późnych godzin popołudniowych/wieczornych
- stosunkowo niewiele wydarzeń z zakresu kultury, w trakcie których dzieci mają możliwość integracji z rówieśnikami, poznawania nowych osób, uczestniczenia w danych działaniach wraz z grupą znajomych w formie dobrej zabawy
- budżet, ograniczone finanse, brak dofinansowania zajęć
- przesyt szkołą, obecnością w niej, a nie rzadko dodatkowe zajęcia czy warsztaty odbywają się właśnie w szkole, zwłaszcza w mniejszych miejscowościach, brak przestrzeni (poza szkołą i domem), gdzie dzieci mogą się realizować, angażować, proponować własne działania

Potrzeby dzieci, które mogłyby zachęcać je do szeroko rozumianej kultury:

- większa ilość wolnego czasu
- koleżeństwo, przyjaźń, interakcja, wchodzenie w relację, większa ilość czasu spędzanego z przyjaciółmi/znajomymi = przestrzeń do niekoniecznie odgórnie narzuconych działań kulturotwórczych, które dzieci mogłyby regularnie podejmować wraz z grupą przyjaciół/znajomych
- większa ilość czasu spędzanego na łonie przyrody, podróże, wycieczki = działania odbywające się poza instytucjami, placówkami, na łonie przyrody
- wrażliwość na muzykę, działania, które pomogąby rozwijać zainteresowania związane z grą na instrumencie, śpiewem, tańcem
- rozwijające zajęcia związane z elektroniką, programowanie gier, profesjonalne kręcenie filmów np. na kanały społecznościowe, zajęcia z promowania marki typu własny kanał
- regularne zajęcia w lokalnych instytucjach pomagające odstresować się np. rysunek i malarstwo, taniec, aktywność fizyczna, rozwój osobisty
- motywacja do udziału w wydarzeniach, działaniach związanych z kulturą, poprzez pozytywną ocenę za tę aktywność w szkole
- możliwość pokazania się przed lokalną społecznością np. na scenie, w przedstawieniu teatralnym itp.
- możliwość poznania osób, które będą inspiracją, zachętą do rozwijania/ odkrywania pasji
- przyjazna przestrzeń dostępna w godzinach pozalekcyjnych, gdzie dzieci mogą realizować się twórczo, integrować np. oglądając film, realizować działania związane z lokalnymi wydarzeniami itd.
- przestrzeń do działań kulturotwórczych znajdująca się poza szkołą (przesyt obecności w szkole)
- przestrzeń do podejmowania własnej inicjatywy, działań, zaangażowania, przedstawiania własnych projektów

WNIOSKI I REKOMENDACJE

Lp.	wniosek	rekomendacja	adresat rekomendacji
	<p>Czas wolny dzieci jest bardzo ograniczony. Szkoła, realizacja zainteresowań, zajęcia dodatkowe, języki – natłok zajęć, nauki i związane z nimi dojazdy, zwłaszcza na obszarach wiejskich, utrudniają partycypację kulturową dzieci. Już na bardzo wczesnym etapie rozwoju system edukacji i zajęć pozaszkolnych wymusza na uczniach postrzeganie kultury w kategoriach łatwej rozrywki, jako przestrzeni relaksu i odstresowania.</p>	<p>Podstawowa rekomendacja, to uwolnić czas dzieci. Dać im więcej możliwości do samorealizacji, poszukiwań własnej sprawczości.</p>	<p>Polski system edukacji, MNiSW, szkoły i inne placówki edukacyjne</p>
	<p>Placówki kulturalne na obszarach wiejskich działają w trudnych warunkach finansowo-administracyjnych. Ze względu na braki kadrowe i finansowe istnieje duże ryzyko budowania oferty kulturalnej w sposób schematyczny, mało angażujący dzieci, z niewielką przestrzenią na zindywidualizowaną podmiotowość i potrzeby dzieci</p>	<p>Przełamywanie schematów działań kulturowych. Wyjście poza cykle warsztatów – ukierunkowanie na własną twórczość, sprawczość,</p>	<p>władze państwowe, samorządowe, władze publicznych instytucji kultury</p>
	<p>Urządzenie mobilne staje się podstawowym narzędziem dostępu do kultury – muzyki, filmów i seriali, gier, książek, artykułów, rozmów i dyskusji. Dzieje się tak m.in. dlatego, że ograniczony czas dzieci nie pozostawia zbyt wiele możliwości. Najszybciej wejść w strefę relaksu za pomocą urządzenia elektronicznego i podłączenia do sieci. Stwarza to zagrożenie, że dziecko nawet bardzo zainteresowane wytworami kultury będzie sięgać po urządzenie mobilne.</p>	<p>Należy stwarzać jak najwięcej okazji dzieciom do tego, aby wkraczały w strefę kultury w rzeczywistości realnej, w ramach instytucji kultury, wyjazdów, spotkań, wspólnych projekcji, aby miały świadomość, że kultura to obcowanie z innymi ludźmi, a nie z urządzeniem mobilnym.</p>	<p>Animatorzy, instytucje kultury, rodzice</p>







**Ministerstwo
Kultury
i Dziedzictwa
Narodowego**



**NARODOWE
CENTRUM
KULTURY**



**BARDZO
MŁODA KULTURA**

Dofinansowano ze środków Ministra Kultury i Dziedzictwa Narodowego
w ramach programu Narodowego Centrum Kultury „Bardzo Młoda Kultura
2019–2021”



**Marszałek
Województwa Lubelskiego
Jarosław Stawiarski**

**CENTRUM
SPOTKANIA
KULTUR
W LUBLINIE**

